

La fibra óptica llegará en red a toda la Villa a mediados de año

Osuna dispondrá de estas conexiones de la mano de Ursotel, algo de lo que pueden presumir pocas ciudades medias del país. // 6

www.elcorreoweb.es



Los polígonos industriales se apuntan a los brotes verdes

El polígono Las Vegas se erige en escaparate para la llegada de empresas, mientras El Ejido recibe una inyección de 300.000 euros // 7

elCorreio DE ANDALUCÍA OSUNA

Enero de 2015



Recreación virtual del edificio que albergará el Centro de Recursos, Aprendizaje e Investigación en el Medio Rural (CREAR). / El Correo

Osuna se doctora con su 'nueva' Universidad

Dos décadas después de recuperar los estudios superiores, la Escuela Universitaria Francisco Maldonado afronta su demandada ampliación

► Osuna iniciará el curso académico 2017-2018 con una *nueva* Universidad. La Villa Ducal lleva cociendo desde hace años la ampliación de la escuela universitaria con un nuevo edificio, que albergará el Centro de Recursos, Aprendizaje e Investigación en el Medio Rural (CREAR). El Ayuntamiento, de momento, ya ha liberado su coste: 7,6 millones de euros. // 2-4



Recreación virtual del diseño que lucirá el nuevo edificio de la Escuela Universitaria de Osuna. / El Correo

Más espacio para el saber

Tras 20 años de recorrido ascendente con el objetivo del sello de calidad cumplido, la Escuela Universitaria de Osuna afronta el futuro con la mirada puesta en su proyecto de ampliación

Andrea Á. Yhamá

SEVILLA ▶ Una vez que esté levantado el nuevo edificio de la Escuela Universitaria de Osuna conformará un complejo educativo digno de cualquier gran ciudad, pero que asentado en este bello rincón de la sierra sur sevillana poco tendrá ya que envidiar al resto de universidades andaluzas.

Un nuevo edificio que cuenta ya los días para convertirse en realidad. Los pasos se están dando. El proyecto de ejecución ha sido ya entregado por lo que la obra está a punto de ser licitada «tras un año madurando la propuesta que ha sufrido algunas modificaciones», según explicó el director de la Escuela Universitaria, Juan Manuel Moreno Díaz.

No es para menos. Se trata de un nuevo edificio que se ubicará en una superficie de

6.800 metros cuadrados, que se distribuirán en tres plantas y estará localizado en la avenida de la Constitución «a cinco minutos de la residencia universitaria». Además de servir como ampliación de la escuela, la idea es que estas nuevas instalaciones den cabida al centro de recursos, aprendizaje e investigación en el medio rural (Crear).

Para ello, contará con 16 aulas, una de informática, 22 despachos, 14 seminarios y todas las instalaciones auxiliares como biblioteca, sala de lectura, conserjería, cafetería, comedor y aparcamientos.

Para su construcción, el Ayuntamiento de Osuna aprobó el pasado noviembre una inversión de 7,6 millones de euros, procedentes de remanentes de tesorería de la Fundación de Estudios Uni-

versitarios Francisco Maldonado, entidad pública que gestiona el centro, adscrito a la Universidad de Sevilla.

El horizonte temporal que se maneja para la puesta en funcionamiento del edificio es el curso 2017-2018. Para entonces las previsiones del director de la Escuela pasan por que el número de alumnos alcance los 1.300, cifra que hacía «más que necesaria esta ampliación». Son ya siete los grados que se ofertan en la escuela, a los que hay que sumar la reciente incorporación del MAES (Máster universitario en Profesorado para ESO), que «ha sido muy bien recibido, ha tenido gran acogida», valoró el director.

Asimismo, cada verano llegan hasta la universidad decenas de alumnos atraídos por los cursos estivales ya muy consolidados y a cuya

Un poco de historia

FUNDADA EN 1548

El 8 de diciembre cuando el Obispo de Marruecos, Don Sancho Trujillo, primer colegial, bendijo la Capilla de la Universidad acababa de nacer una institución docente que habría de tener casi tres siglos de existencia.

UN PARÓN EN 1824

Dejó de funcionar como universidad en el año 1824, si bien se desconoce la actividad que se desarrolló en el citado edificio hasta el año 1847, tal y como recuerda la propia institución en su página web.

DESDE 1993 HASTA HOY

En 1993 reabrió sus puertas como instituto. Un par de años más tarde el ayuntamiento inicia las obras de adaptación para volver a retomar su actividad como universidad en el curso 1996-97, y por muchos más.

invitación como ponentes se suman expertos de reconocido prestigio.

«Pero claro ésta se trata de una construcción antigua con un mantenimiento importante y que es el que es, no da para más», continúa Moreno Díaz.

¿Y cómo será el nuevo edificio? Desde la institución tenían en mente que resultaba todo un reto crear una construcción que complementara un monumento como es la colegiata de Nuestra Señora de la Asunción donde se asienta la actual escuela y que además fuera capaz de albergar todas las prestaciones que se le demandan a unas instalaciones de esta envergadura.

El proyecto designado lo ha solventado con creces. De hecho, el diseño, del que se ha encargado el estudio UNIA Arquitectos, ha sido



En cifras

7,6 MILLONES

Es el presupuesto con el que cuenta el proyecto de ampliación para su edificación. Incluye también el equipamiento de las instalaciones. El diseño destaca por las posibilidades de distribución de sus espacios y el aprovechamiento de los usos, así como las propuestas de sostenibilidad energética del edificio para buscar la máxima viabilidad en el mantenimiento.

6.800 M²

Es la superficie total con la que contará el nuevo centro, que se distribuirán en tres plantas. Dispondrá de 16 aulas, una clase de informática, 22 despachos, 14 seminarios y todos los espacios auxiliares como biblioteca, laboratorios, sala de lectura, conserjería, cafetería, comedor y aparcamientos.

7 GRADOS

La oferta de la Escuela Universitaria de Osuna en la actualidad es de siete grados: Relaciones Laborales y Recursos Humanos; Finanzas y Contabilidad; el doble grado de las dos citadas anteriormente; Enfermería, Fisioterapia, Educación Primaria y Educación Infantil. Este año se ha ampliado con el Máster Universitario en Profesorado (MAES). Además, sus cursos de verano ya son un referente a nivel provincial y regional.

seleccionado por el Consejo Superior de los Colegios de Arquitectos de España como uno de los mejores 50 proyectos arquitectónicos que se están desarrollando actualmente en el panorama nacional. Incluso fue expuesto durante la Semana Internacional de la Construcción celebrada el año pasado en Madrid.

Hasta diez propuestas llegaron a Osuna que finalmente ha optado por un diseño «moderno pero que tiene cierta remembranza al edificio de la escuela por su distribución», reseñó Moreno Díaz. El director es consciente, no obstante, de que «seguro que nos van a criticar», porque se trata de un edificio que contrasta con la antigüedad de la colegiata «pero es que vivimos en el siglo XXI, a nuevas necesidades, nuevas prestaciones».

Un siglo en el que además, la escuela ha celebrado sus 20 años, «que no se cumplen todos los días», destaca Moreno, y que para él, es todo «un síntoma de buena salud». «¿Y quién sabe? Hay otra parcela que nos permitiría seguir creciendo...», vaticina su director, confiado en que en Osuna «seguiremos yendo a más».

Reacciones

ROSARIO ANDÚJAR

«La educación siempre es una inversión»

La alcaldesa de Osuna, Rosario Andújar, es presidenta de la Fundación Pública de Estudios Universitarios Francisco Maldonado. Desde el cargo que ostenta se muestra «optimista» sobre el futuro prometedor de la escuela. Y así lo traslada con el apoyo del Consistorio ursonense.



JUAN MANUEL MORENO DÍAZ

«Pondremos cifra al impacto económico en el municipio»

El director de la Escuela Universitaria de Osuna, Juan Manuel Moreno Díaz, coincide con el optimismo de la alcaldesa y además recuerda que en cuanto a esta institución «nunca ha habido colores ni ideas políticas». Hay un pacto de estado por el que todos apoyan este proyecto, ya consolidado. Un proyecto cuya rentabilidad e impacto económico está siendo estudiado y al que, según anuncio, pronto se le pondrán cifras.



Alumnos en uno de los patios del edificio actual de la Universidad. / El Correo

Cercanía y calidad son las principales claves de su éxito

A.A.X.

►No existe una sola razón que explique la buena fama que la Escuela Universitaria de Osuna se ha conseguido labrar en estos 20 años de vida. Así lo atestigua su director, Juan Manuel Moreno, que tira de cifras para argumentar esta trayectoria de éxito: «Cuando yo llegué sólo había tres titulaciones, ahora hay ocho; y ya superamos los 1.100 alumnos». Efectivamente las claves pasan además de por su oferta formativa por otros muchos factores entre los que Moreno Díaz destaca la familiaridad: «Da gusto venir a un edificio que es histórico y bonito pero en el que además nos conocemos todos». «Aquí los alumnos lo tienen todo muy a mano», sigue explicando a la vez que insiste en que se presta una oferta educativa en una zona «muy bien situada por estar a la mano de Córdoba, Málaga, Sevilla, e incluso Granada».

De hecho, el perfil del estudiante ha pasado de ser de un alumno residente en Osuna a que el 80% provenga de fuera de la localidad. «Ofrecemos una oportunidad excelente a aquellos que no disponen de medios para estudiar en una gran ciudad, de conseguir un título oficial en una localidad donde todo es más asequible».

Precisamente a esa «carácter oficial» de la universidad apela también Moreno Díaz cuando recuerda que «se ha trabajado mucho y se sigue trabajando para conse-



La monumental colegiata. / El Correo

guir los niveles de calidad que nos exigen desde la Universidad de Sevilla». En estos momentos, están en proceso de renovación de las acreditaciones para impartir los nuevos grados. Otro logro a reseñar es la «internacionalización» que ha experimentado la universidad en los últimos tiempos con la implantación del programa Erasmus, como principal referente, pero también numerosas posibilidades de intercambio a través de convenios con distintas universidades de Italia, Francia, Portugal, Bélgica, Alemania, y más recientemente de Estados Unidos.

EDITORIAL

El saber sí ocupa lugar

Lejos de las frases hechas, el saber sí ocupa lugar. Es más, se asienta y echa raíces hasta formar parte del ADN de un territorio. Eso es lo que ocurrió hace cerca de cinco siglos cuando la generosidad de Don Juan Téllez Girón, IV Conde de Ureña, obtuvo del Papa Paulo III la bula por la que se implantó el colegio mayor y un estudio general en que los alumnos pudiesen obtener grados que tuviesen la misma validez que los de Bolonia, Salamanca o Alcalá de Henares. Fueron años de esplendor en la enseñanza en la Villa Ducal. Hasta 15 cátedras mayores en la Universidad y ocho menores en el colegio, agrupados en torno a las facultades de Medicina, Leyes, Cánones y Teología, componen el brillante currículum de una institución que, siglos después, languideció hasta marchitarse en 1824. Por fortuna, las raíces académicas estaban asentados y, después de un largo letargo, el espíritu universitario renació en los noventa, fraguado gracias a la labor conjunta. De la Universidad de Sevilla, volcada en darle contenido a su Escuela Universitaria de Osuna; y del Ayuntamiento que, históricamente, siempre ha sido un firme aliado a las diferentes demandas que le ha solicitado la institución académica. Buena prueba de ello es cómo, en el 1995, era el

Gobierno municipal el que iniciaba las obras de adaptación de la antigua Universidad, para que empezara a funcionar en 1996. Dos décadas después de este gesto, el Ayuntamiento ha vuelto a dar otro, auspiciado y propiciado por los cimientos tantos de sus orígenes como de su renacimiento. Pese a sus siete grados (Relaciones Laborales y Recursos Humanos; Finanzas y Contabilidad; el doble grado de las dos ciudades, Enfermería, Fisioterapia, Educación Primaria y Educación Infantil), la sede ya se había quedado pequeña. De hecho, ya forma a más de mil estudiantes que no sólo son ursonenses, sino que vienen de Aguadulce, Gilena, Pedrera, La Roda de Andalucía, El Saucejo, Herrera,... De ahí, de esa necesidad, se construyen los pilares de una ampliación que, aprobada recientemente por el Ayuntamiento -con 7,6 millones- verá la luz en tres cursos académicos y que no sólo supondrá la llegada de nuevos grados y más posibilidades para la Escuela Universitaria Francisco Maldonado, sino que acercará a la institución a su entorno más inmediato: la formación en enseñanzas vinculada con el mundo rural, uno de los pilares productivos de una comarca, la Sierra Sur, y un municipio, Osuna, que está sedienta por seguir bebiendo de las aguas de la sabiduría.

TUI TS SELECTOS

«Javi Casca, nuevo fichaje del Osuna Bote Club. Bienvenido nuevamente a tu casa, al Bote»

Osuna Bote Club
@OsunaBote

«La cuadrilla de Nuestra Señora de la Cabeza sueña ya con el 31 de enero. ¡Gran grupo y mucha ilusión!»

Hermandad del Santo Entierro
@SantoEntierroOs

«La cuarta jornada de la Vuelta Andalucía MTB 2015 será en #Osuna, que podrá el broche final a esta edición»

Vuelta Andalucía MTB
@AndalucíaMTB

CON NOMBRE PROPIO

Manuel Cuevas

Premio 28 de febrero

La extraordinaria carrera artística en el mundo del flamenco del ursonense Manuel Cuevas fue reconocida por el Ayuntamiento el pasado año, concediéndole el Premio 28 de febrero. Uno de sus logros más sonados fue la magistral saeta cantada a la Virgen de la Macarena de Sevilla en la Madrugá, una interpretación que ha quedado en la memoria de todos.

La extraordinaria carrera artística en el mundo del flamenco del ursonense Manuel Cuevas fue reconocida por el Ayuntamiento el pasado año, concediéndole el Premio 28 de febrero. Uno de sus logros más sonados fue la magistral saeta cantada a la Virgen de la Macarena de Sevilla en la Madrugá, una interpretación que ha quedado en la memoria de todos.

DE ANDALUCÍA
elCorreo OSUNA

Contrate su espacio publicitario para anunciarse AQUÍ de una manera eficaz

666 499 600
osuna@correoandalucia.es

Respiro ecológico para el campo

Más de 100 jornaleros cultivan espárragos, trigo o plantas aromáticas en la finca Las Turquillas

Helena Peña

OSUNA ▶ Las 300 hectáreas de la finca Las Turquillas que posee el Ayuntamiento de Osuna suponen un soplo de aire fresco para muchos jornaleros de la localidad quienes, gracias al trabajo de esta tierra -cedida por el Ministerio de Defensa, propietario de las 1120 hectáreas que ocupa en total-, consiguen aumentar el número de peonadas para lograr llegar al mínimo exigido y cobrar así el subsidio agrario.

En concreto, gracias al Plan de Empleo Estable-programa estatal de ayudas económicas para fomentar la creación de empleo-, este año se han destinado 175.000 euros que sirven para la contratación de 108 trabajadores: un técnico, un oficial y 106 peones a lo largo de diez meses, entre el 1 de septiembre del pasado 2014 y el 30 de junio del presente año. Una contratación que llega como agua de mayo, tal y como afirma Marcos Segura, uno de los afortunados que trabaja esta tierra: «esto le ha venido bien a mucha gente, porque el campo ahora mismo está muy mal y nos las vemos y deseamos para conseguir las peonadas». También Quico, compañero de Segura, dice sentirse «muy a gusto con los compañeros, hay buen ambiente de trabajo, y es cierto que la explotación de la finca es una experiencia muy buena». Sobre todo para las mujeres, «que son las que peor lo tienen a la hora de acumular jornales».

No en vano, en la temporada pasada se lograron unos 600 jornales para 50 trabajadores, de ahí que el Ayuntamiento haya renovado recientemente el convenio con el Ministerio pa-



Jornaleros durante la recolección de los cultivos ecológicos que se siembran en Las Turquillas.

ra los próximos cinco años, con el objetivo de seguir avanzando en el uso medioambiental, turístico y de agricultura ecológica.

De hecho, desde el Ayuntamiento se está peleando en la actualidad por duplicar el terreno cedido. Y es que, gracias a esta función de la finca, es posible no sólo dar trabajo a jornaleros locales, sino que permite el cultivo de diferentes especies ecológicas que tienen un reconocido tirón en su exportación a nivel nacional e internacional. Es el caso de las 12 hectáreas de trigo duro para la elaboración de pasta ecológica, un producto ya sembrado y en pleno crecimiento que será recogido entre mayo y junio; o de las 13 hectáreas de espárra-



Las Turquillas es pionera en Andalucía en cultivo de plantas aromáticas.

gos, cuya recolección comenzará en marzo después del éxito obtenido en la temporada anterior, en la que se recogieron 17.000 kilos. Además, 20 de las hectáreas están destinadas

// La producción de las especies ecológicas está respaldada por diferentes empresas que garantizan su venta

a una mezcla de cereales y leguminosas para elaborar un heno ecológico que sirve para alimentar al ganado retinto, y que podrá recogerse a partir de marzo.

Pero esta gran variedad de especies ecológicas no se siembra por capricho, sino que la producción está respaldada, en todo momento, por diferentes empresas que garantizan la venta de los productos. De esta forma, el destino del trigo duro recolectado en Las Turquillas tiene como destino la empresa vasca Aikbekoerrotta S.L., mientras que los espárragos se venden a la empresa Hortícolas Sierra, ubicada en la localidad malagueña de Sierra Yeguas, para su exportación a diferentes países de Europa como Italia, Suiza e Inglaterra. No obstante, los espárragos también han sido vendidos en la plaza de abastos de Osuna, en las fruterías y en algunos bares y restaurantes, quienes demandan cada vez más este producto gracias a su excelente calidad. De la misma forma, los espárragos han encontrado un hueco en empresas destinadas a la comercialización de productos gourmet. Por su parte, una empresa de Vejer de la Frontera usa el heno ecológico para alimentar a su ganado retinto.

Las Turquillas puede presumir, además, de ser pionera en toda la comunidad andaluza en el cultivo ecológico de plantas aromáticas, concretamente una hectárea de romero y otra de tomillo. En definitiva, son muchas las posibilidades que ofrece esta finca, lo que ha motivado que ya se estén estudiando los cultivos de primavera que próximamente serán sembrados. ■

An advertisement for 1881 Aceite de Oliva Virgen Extra. The image shows a bottle of the oil with a label that reads "1881 ACEITE DE OLIVA VIRGEN EXTRA". The label also features the text "Procedente de aceitunas cultivadas con técnicas de SELECCION". To the right of the bottle, the text "NATURALMENTE NOBLE" is displayed in a large, stylized font. At the bottom right, the contact information is provided: "Carretera Lantejuela, 1. 41640 Osuna, Sevilla", "Tlf. +34 95 481 09 50 - Fax +34 95 582 06 21", and "E-mail: 1881@1881.es - www.1881.es".



Osuna será de los primeros pueblos en contar con su propia fibra óptica. / Rafael Alcaide (Efe)

Osuna contará con su propia red de fibra óptica a mediados de año

Ursotel revolucionará el mercado de las telecomunicaciones de la localidad con un proyecto que permitirá mejorar la calidad de sus comunicaciones

C.P.

OSUNA ▶ Tras meses de negociación y un intenso trabajo técnico, la empresa de telecomunicaciones Ursotel está por fin en disposición de anunciar que la fibra óptica será una realidad para Osuna a lo largo del año 2015. Ya han comenzado las labores de cableado de la red, lo que supondrá un avance inimaginable para la localidad y sus vecinos, quienes podrán dejar atrás las conexiones inalámbricas y de ADSL para

adentrarse en el futuro de las comunicaciones.

La tecnología de fibra óptica, basada en la transmisión de datos a través de un haz de luz, es la más moderna del mercado. Además, no necesita repetidores como el cable y no sufre interferencias provocadas por los cambios de tensión, temperatura u otros cables, ni pérdidas en función de la distancia a una centralita, como ocurre con otras tecnologías menos vanguardistas.

En este sentido, hay que aclarar que la tecnología que se usa actualmente, FTTH o fibra óptica hasta el hogar, no es la misma que se instalaba hace años. Aquella se tiraba para algunos tramos pero después era la red de cobre la que llegaba hasta su destino. Era como pasar de una autopista de tres carriles a una carretera de dos, de ahí que la velocidad final quedase limitada. Con la FTTH, la conexión de fibra va de forma directa desde

El apunte

DE 12 A 100 MEGAS POR SEGUNDO

La introducción de la fibra óptica en Osuna posibilitará que, entre la gama de servicios que actualmente oferta Ursotel, se incluya por primera vez el servicio de televisión por cable. Además, las actuales ofertas que la empresa tiene se verán modificadas de modo que los ursanenses pasarán de navegar a velocidades de 12 megas, como máximo, a hacerlo a más de 100 megas por segundo.

los equipos hasta el hogar o la empresa en cuestión.

La distancia y el número de usuarios conectados condicionan la velocidad en el cobre. En la fibra óptica no, ya que el cliente tiene los megas que contrata, además de una mejora en banda ancha y en los servicios asociados a ésta como la televisión. Además, esta tecnología permite nuevos incrementos de velocidad sin tener que ac-

// Con la fibra óptica, el cliente tiene los megas que contrata y otros servicios

tualizar las infraestructuras, por lo que si ahora son 100 megas, en el futuro podrán ser más.

Con la inversión en infraestructuras que acometerá la empresa durante este año, Osuna será uno de los primeros pueblos en contar con su propia red de fibra óptica. Y es que las grandes compañías del sector han empezado a realizar sus instalaciones en grandes núcleos de población, dejando tecnológicamente apartados a pueblos medios del tamaño de Osuna. Por lo tanto, Ursotel hará posible que la localidad cuente con una conexión que, de otra forma, no tendría disponible hasta dentro de muchos años.

Finalmente, esta iniciativa de Ursotel no sólo evolucionará las telecomunicaciones locales, sino que intentará actuar de incentivador económico en la localidad. Y es que, una vez que se finalicen las labores de cableado, está previsto que aumente el número de abonados a la red, lo que supondrá a su vez un incremento del número de empleados locales. ■

Gas Natural llega al hospital y al nuevo edificio universitario

La empresa realizará una inversión total de 112.250 euros y el plazo de ejecución es de cuatro meses

C.P.

OSUNA ▶ El municipio ursanés contará en unos meses con una línea de Gas Natural que abastecerá tanto al Hospital Nuestra Señora de la Merced como al futuro edificio de la Escuela Universitaria de Osuna.

La construcción de la línea abarcará desde la calle Alfonso XII pasando por la barriada Andalucía y desde allí hasta llegar al centro hospitalario y finalmente al nuevo edificio universitario.

En concreto, la línea de Gas Natural discurrirá por la travesía Ejido, el callejón de las Flores, la barriada de la Harinera, calles María de la Cueva y Cruz, avenida de la Constitución y hospital, desde donde saldrá un ramal que alargará el servicio hasta el edificio universitario.

La cometida se realizará por el margen derecho de las calles, con la reposición posterior de asfaltado, acerado, etc., con una anchura de 40 cm. y una profundidad de 60.

Se pretende inicialmente abastecer a dos edificios que tienen un gran consumo energético, optándose por este medio por su eficiencia y para favorecer el ahorro.

La instalación de esta línea es en virtud de un acuerdo al que Gas Natural ha llegado tanto con el hospital como con el ayuntamiento. La inversión que la empresa va a hacer para llevar a cabo esta cometida es de 112.250 euros y el plazo de ejecución es de cuatro meses. ■



El Hospital Nuestra Señora de la Merced tendrá abastecimiento de Gas Natural.

El polígono Las Vegas se erige como baluarte para dinamizar el tejido empresarial

Unos 30 negocios desarrollan su actividad diaria en este espacio

H.P.

OSUNA ▶ La actual coyuntura de crisis ha obligado a los ayuntamientos a reforzar fórmulas que permitan dinamizar la economía local. Una de ellas es la apuesta municipal por la atracción y creación de empresas así como el apoyo a las pymes, una estrategia que, desde el Consistorio de Osuna, se está llevando a cabo en el polígono industrial Las Vegas, una zona inaugurada en 2007 y que cuenta con una ubicación privilegiada, en concreto, en el kilómetro 80 de la A-92, convirtiéndose en un lugar ideal para la implantación de negocios.

No en vano, en sus 227.000 metros cuadrados de superficie bruta -de los que 130.000 son para parcelas-, se encuentran empresas de la categoría de Havi Logistic (principal distribuidor de McDonald's en España) o Mivisa, fabricante líder de envases metálicos de alta calidad destinados para su uso en la industria alimentaria conservera, cuya fábrica a nivel andaluz se sitúa en Las Vegas «para estar cercana a los grandes fabricantes del sector aceitunero en Andalucía», según reza su web.

En este sentido, la alcaldesa de la localidad, Rosario Andújar, ya confirmó que «ambas empresas están am-

pliando instalaciones porque generan mucha actividad». En concreto, Andújar concretó que Mivisa comenzó en este polígono ursao-nense con tan solo una línea de producción hasta llegar a las tres que ejecuta en la actualidad, lo que les obliga a ocupar un mayor espacio.

Pero Las Vegas cuenta, además, con un espacio de zona verde de 28.000 metros cuadrados, 60.000 para aparcamientos y 9.000 para servicios de interés público y social, de ahí que sea un baluarte empresarial en Osuna. En su proyecto, la inversión para el suelo, obras de urbanización y edificación del polígono, se invirtieron en su día 40 millones de euros, colocándose la primera piedra en 2007.

Desde entonces, la localidad ha aspirado a ser un gran centro logístico, gracias a las mencionadas empresas internacionales que han apostado por ella dada su ubicación estratégica y su completa red de comunicaciones tanto por carretera como ferroviaria. Pero también juegan un papel fundamental en este desarrollo industrial el importante número de pymes -locales y comarcas- que se alojan en Las Vegas, que ofrecen una gran diversidad de actividades industriales y empresariales



La sede andaluza de la internacional Mivisa se ubica en este polígono ursao-nense. / El Correo

Apuesta por el sector

MÁS DE 300.000 EUROS PARA RENOVAR EL POLÍGONO EL EJIDO

Otra de las zonas empresariales con más proyección en Osuna es el polígono industrial El Ejido, el cual, gracias a los fondos Feder, ha sido objeto recientemente de una profunda renovación valorada en casi 335.000 euros. Entre las actuaciones se encuentran se encuentran las

obras de reasfaltado y de señalización de todas las vías de este parque, así como la intervención en el acerado y las zonas de aparcamiento, que han permitido mejorar los accesos y el tránsito de vehículos. Asimismo, se han adecuado sus zonas verdes.

en las 30 naves que actualmente conforman el polígono y que pasarán a ser 32 cuando se finalice la construcción de dos nuevas infraestructuras.

Y es que, según la regidora ursao-nense, «incluso en los peores años de la crisis se ha hecho un esfuerzo municipal por revestir de empresas este enclave industrial», lo que ha conseguido generar una actividad económica cada vez mayor, «un motivo por el que se puede tener esperanza en material empresarial». ■

18 familias de la localidad reciben sus proyectos de rehabilitación de viviendas

C.P.

OSUNA ▶ La alcaldesa de Osuna, Rosario Andújar, y la delegada territorial de Fomento y Vivienda de la Junta de Andalucía, Granada Santos, hicieron entrega de los proyectos de rehabilitación de viviendas a 18 vecinos de la localidad en el salón de plenos del Ayuntamiento, en el marco

del programa puesto en marcha por la Junta de Andalucía. El acto contó con la presencia de la delegada municipal de Bienestar Social, Brígida Pachón.

En palabras de Andújar, se trata de una «buena noticia para estas familias que llevaban ya tiempo esperando esta resolución» dado que, con su

aprobación consiguen, por un lado, que se le subvencione en un 50 por ciento el total del presupuesto de la obra y, por otro lado, tener una alta bonificación en las tasas que hay que abonar de la licencia de obra, un pago que asume el propio Consistorio, siendo esta la forma en la que desde la administración local se con-

tribuye con este programa.

Osuna, según su regidora, es uno de los municipios más beneficiados por este plan autonómico, en el que la media «es de 10 viviendas por pueblo y aquí han sido 18 las obras de rehabilitación aprobadas» debido al importante casco antiguo e histórico que posee la localidad. ■



Momento de la entrega de los proyectos.

ROSARIO ANDÚJAR

Alcaldesa de Osuna

Recientemente respaldada por el PSOE, la regidora afronta su tercera concurrencia a la Alcaldía con la responsabilidad de seguir explotando el papel de su pueblo como líder en la Sierra Sur, llevando por bandera la amplia cartera de servicios que ofrece el municipio

«Osuna es, ha sido y será la cabeza visible de esta comarca»

Helena Peña

OSUNA ▶ La recta final del segundo mandato de la alcaldesa de Osuna, Rosario Andújar (PSOE), se ha visto marcada, inevitablemente, por el boom turístico que ha traído bajo el brazo el rodaje de Juego de Tronos en la localidad. Pero reconoce que su pueblo tiene mucho más que ofrecer, dado que se postula como la cabeza visible de la comarca de la Sierra Sur, y para ello quiere seguir trabajando concurrendo, por tercera vez, a las próximas elecciones municipales, después de que la ejecutiva de su partido así lo haya decidido recientemente.

—Meses después de la locura de Juego de Tronos, ¿se siguen viendo los resultados?

—Por supuesto. Los datos más recientes de la oficina de turismo municipal son los del balance del último trimestre del año, que arrojan un aumento de entre el 25 y el 30 por ciento más de visitas turísticas que en el mismo periodo del año anterior. Pero es que ha llegado un momento en que con sólo pasear por las calles se nota, porque puedes ver muchos más grupos de turistas de los que venían antes. Y no sólo eso. Empresarios locales me transmiten que, cuando viajan por trabajo y dicen que son de Osuna, la gente relaciona la localidad directamente con la serie, e incluso se comprometen a venir a conocerla. Por eso estamos trabajando, junto a la iniciativa privada, para presentar un gran paquete turístico que ponga en valor el ya de por sí rico patrimonio ursoanense unido a las localizaciones del rodaje.

—Porque Osuna tiene mucho que ofrecer al turista...

—Sin duda. Al patrimonio monumental, histórico y de

naturaleza se suman una infinidad de actividades complementarias como las rutas a pie, a caballo o incluso en moto, así como senderos para la interpretación ornitológica. Recientemente, hemos presentado una guía de senderos de naturaleza y hemos reforzado la Colegiata mediante la contratación de un guía turístico adicional que pueda dar mayor servicio a los visitantes.

—Precisamente para aumentar esa oferta, se ha renovado hace poco el convenio de explotación de Las Turquillas con el Ministerio de Defensa. ¿En qué términos?

—Aunque nuestra intención, desde hace algunos años, era hacernos con las 1.200 hectáreas que ocupa esta finca -propiedad del Ministerio de Defensa-, en la actualidad tenemos cedidas 300 hectáreas para el uso medioambiental, turístico y de agricultura ecológica. Ahora estamos peleando para conseguir, al menos, duplicar ese terreno que manejamos, y así seguir dando la

«El último trimestre de 2014 arroja un aumento de entre el 25 y el 30% de las visitas turísticas»

«El convenio con Asempro y el impulso a los polígonos harán que la economía local se mueva»

«El transporte público es un servicio social que desde el equipo de Gobierno vamos a mantener»

«Tengo ilusión por volver a presentarme a la Alcaldía gracias al cariño de los vecinos»

oportunidad a trabajadores del campo de que consigan las peonadas mínimas para cobrar el subsidio agrario. De momento, en la anterior temporada logramos, gracias a esta gestión, unos 600 jornales para 50 trabajadores, además de una amplia exportación de diversos productos, entre los que se encuentra el espárrago ecológico, del que se vendieron aproximadamente 12.000 kilos y cuya próxima recolección será en marzo. La explotación de Las Turquillas nos ha permitido también ser pioneros en Andalucía en el cultivo de plantas aromáticas ecológicas como romero y tomillo.

—Pero también se debe aspirar a una implantación de empresas que muevan la economía, ¿no?

—Evidentemente, aunque no hay que separar nunca el resto de recursos que tiene Osuna del motor económico, desde el Ayuntamiento estamos trabajando para impulsar, por ejemplo, el comercio. De hecho, el pasado mes de noviembre se firmó un convenio con el presidente de la Asociación de Empresarios, Profesionales y Autónomos (Asempro) mediante el cual trabajaremos de forma conjunta en todo tipo de actividades para promover y revitalizar la actividad económica. Y no sólo eso, sino que hemos tomado medidas para reactivar los polígonos industriales. En el caso de El Ejido, acabamos de terminar un gran proyecto de reforma, por el que se han renovado el asfaltado y el acerao además de mejorar las zonas de aparcamiento y los espacios libres, lo que hace que cada vez esté más revestido de empresas. Lo mismo pasa en el polígono Las Vegas, donde empresas inter-



La alcaldesa de Osuna, Rosario Andújar,

nacionales como Mivisa o Havi Logistic -principal distribuidor de McDonald's- están ampliando instalaciones porque generan mucha actividad, conviviendo al mismo tiempo con numerosos empresarios locales que tienen su sede en esta zona.

—Con respecto al rico patrimonio local, ¿qué queda aún por llevar a cabo?

—En primer lugar, creo que una de las principales actuaciones es la del parque Caldenegros, donde se están descubriendo diversos restos arqueológicos que, en cuanto finalicen las intervenciones, pondremos en valor para seguir descubriendo el valor histórico de Osuna. Y por otro lado, aunque no es competencia directa del Ayuntamiento, la restauración de la iglesia de Santo Domingo. Ya tenemos una especie de convenio con el Arzobispado para ver cómo entre ambas instituciones podemos echar una mano a la parroquia, porque es una maravilla monumental y hay que luchar por su próxima reapertura, que esperamos que pueda ser pronto.





reivindica el papel de su pueblo como cabeza visible de la Sierra Sur. / El Correo

«Vamos a Fitur porque creemos necesaria la inversión en este tipo de promoción»

H. P.

►Rosario Andújar avanzó que Osuna estará «muy presente» en la próxima edición de la Feria Internacional del Turismo (Fitur), que se celebrará en Madrid del 28 de enero al 1 de febrero, donde la localidad contará, por segunda vez, con un stand propio. «La idea de participar es la de mostrar la riqueza natural y patrimonial porque, a pesar de que somos conscientes de que no son los mejores tiempos, creemos que es necesario invertir en este tipo de acciones para lograr una promoción extra a todo lo que el municipio puede ofrecer». De esta forma, el stand contará con la presencia no sólo de la oferta cultural, turística, y medioambiental ursoonense, sino también de «los empresarios locales, porque lo hacemos en conjunto con la iniciativa privada, con el objetivo de visualizar sus negocios y que Osuna sea una vez más referente en esta materia». Según confirmó la alcaldesa, habrá empresas de diferentes sectores, entre los que se encuentran montaje de eventos, artesanía, gastronomía y, como no podía ser de otro modo, alojamientos turísticos, siendo el municipio que cuenta con el mayor número de plazas de la comarca y alrededores.



—¿Y el transporte público?
¿Salen las cuentas?

—Las cuentas son asumibles desde el momento en el que el equipo de Gobierno piensa que ese servicio se debe mantener. De hecho, recientemente hemos adquirido un nuevo vehículo de transporte público que estará disponible en breves, y que estará adaptado además de contar con otras modernidades como la expedición de tickets de manera automática. Para el Ayuntamiento, prolongar este servicio es

una apuesta, porque aunque es verdad que Osuna es un pueblo por el que se puede ir andando, somos conscientes de que hay niños pequeños que tienen que ir al colegio, o personas mayores que, directamente, lo necesitan, sobre todo en los inviernos, que aquí son muy duros. Además, ahora se nota un mayor uso de los vecinos porque se han adecuado los horarios para que coincidan con los de las clases universitarias, para también cuadrarlos, en la medida de lo

posible, con los trenes y autobuses. Así que es un servicio social que hay que seguir ofreciendo a pesar de que las cuentas sean deficitarias. Para nosotros está blindado.

—¿Cuál cree que es el papel de su pueblo con respecto al conjunto de la Sierra Sur?

—Osuna es, ha sido y será la cabeza visible de esta comarca, porque nos avalan los servicios de los que disponemos: la Universidad, el hospital comarcal, los transportes, los juzgados... Poseemos muchos servicios cen-

tralizados que, unidos a la ubicación estratégica a medio camino entre las dos grandes ciudades andaluzas de Sevilla y Málaga, nos dan ese papel que nos obliga a seguir mejorando cada día para que repercuta de manera positiva en nuestros vecinos.

—¿Cree que los vecinos están contentos con su gestión a lo largo de estas dos legislaturas?

—A nivel general, yo me siento bien con la gente, que me suele demostrar respeto y

cariño independientemente de que luego me vote o no. Por eso yo me siento ilusionada con volver a concurrir a las próximas elecciones, y más después de que mi agrupación me haya respaldado para ello. Al fin y al cabo, mi carrera profesional antes de recalar en la política estaba muy ligada al desarrollo local —Andújar es licenciada en Derecho y agente para la Igualdad de Oportunidades—, lo que me permite creer en que podemos seguir progresando en Osuna. ■



info@hotelpalaciodelmarques.es
www.hotelpalaciodelmarques.es
Tfnos. 954 812 223 - 954 810 200
OSUNA (Sevilla)

TURISMO RURAL OSUNA



"Casa Rural
Las Viñas"

Tfnos. 696 919 408
627 874 427

www.turismoruralosuna.es

La Colegiata vuelve a brillar con su renovada iluminación

Su estreno coincidió con la inauguración de la muestra 'A imagen y semejanza'

C. P.

OSUNA►El monumento de la Colegiata cuenta con un nuevo sistema de iluminación, que fue presentado oficialmente el pasado 5 de diciembre coincidiendo con la inauguración de la exposición de esculturas *A imagen y semejanza*, organizada por el Patronato de Arte de la localidad en su 50 aniversario.

Las nuevas luces que, según la alcaldesa de Osuna, Rosario Andújar, «resaltan mucho más los elementos patrimoniales que las que había anteriormente», han sido instaladas gracias a un convenio entre el Patronato de Arte y la Fundación Endesa a nivel nacional. El proyecto ha supuesto una inversión cercana a los 100.000 euros, en la que también ha sido clave la intervención del Arzobispado de Sevilla. No en vano, la regidora ursao-nense estuvo acompañada del arzobispo, Juan José Asenjo, durante la presentación del nuevo sistema de iluminación, «que está permitiendo ya dar un mayor realce de todos los actos que se realizan en este edificio y poder apreciar la valiosa arquitectura de la que goza el templo». Andújar y Asenjo descubrieron, durante el acto, una placa en agradecimiento a la Fundación Endesa justo antes de entrar a visitar la mencionada muestra, gracias a la cual las visitas de la Colegiata «han aumentado considerablemente en el último mes».

Uno de los principales motivos de este aumento de visitantes ha sido precisamente la muestra conmemorativa de los 50 años del Patronato de Arte ursao-nense, que estará disponible hasta el próximo 1 de febrero en el Museo de Arte Sacro de la



Momento de la inauguración de la muestra y la iluminación. / El Correo



El arzobispo y la alcaldesa visitaron la exposición. / El Correo

Colegiata. La exposición, en palabras de la regidora, «es inédita, con piezas de gran valor y prácticamente desconocidas por todos al pertenecer a conventos de clausuras o a colecciones privadas».

Así, todo aquel que se acerque a la Colegiata antes de la clausura, podrá presenciar un total de 50 piezas en pequeño formato que, cronológicamente, abarcan desde el periodo ibérico y hasta el siglo XIX. Las obras de arte se insertan en un discurso estructurado en dos bloques, con un total de siete secciones, iniciándose el recorrido con la información sobre los materiales, técnicas y funciones de la escultura de pequeño formato. ■

Publicadas las bases del XIX concurso nacional de pintura taurina

C. P.

OSUNA►El Círculo Cultural Taurino de Osuna ha publicado recientemente las bases generales de la XIX edición del Concurso Nacional de Pintura con Motivos Taurinos, en el que podrán participar todos los artistas legalmente establecidos en el territorio nacional.

Así, se establecen dos categorías para los participantes. Por un lado, un premio nacional de 1.500 euros y una placa y, por otro, un premio local que contempla 300 euros además de la placa. En las bases se señala explícitamente que la obra galardonada con el primer premio nacional quedará en propiedad de la asociación cultural taurina en el momento de hacer efectivo el pago del premio correspondiente.

Los interesados en participar, que podrán usar para sus trabajos las técnicas de óleo, acrílico, acuarela, gouache y pastel, deberán presentar su obra -solo se admite una por persona- en la Casa de la Cultura entre el 25 de mayo y el 5 de junio del presente año. Para poder inscribirse será necesario adjuntar el boletín correspondiente además de la autorización para su exposición y reproducción.

Antes de elegir al ganador, el Círculo Taurino hará una preselección de algunas de las pinturas, que serán expuestas entre el 15 y el 20 de junio, día en el que tendrá lugar la entrega de galardones en la Casa de la Cultura, un acto que se celebrará a las 21.00 horas. ■

La formación en turismo, pieza clave para mantener la oferta cultural activa

H. P.

OSUNA►Que el turismo es, posiblemente, el mayor filón económico de Osuna no es ningún secreto. De ahí que sea fundamental ampliar la formación de quienes gestionan las diferentes rutas que se ofrecen en la localidad para disfrute de propios y visitantes. En este sentido, la al-

caldesa, Rosario Andújar, confirmó que, desde el Ayuntamiento, se es consciente «de la necesidad de tener unos guías turísticos bien formados, algo que hemos potenciado gracias al Plan Empleo Joven de la Junta de Andalucía».

A partir de este mes comenzarán, además, los cur-

sos impartidos por el Consistorio de guía de interpretación del patrimonio y guía de rutas ecoturísticas, con el objetivo de seguir sumando activos a la rica oferta cultural de la localidad.

Y a estos nuevos profesionales del sector, se suma la reciente creación de nuevas rutas como actividades com-

plementarias, entre las que se encuentran la de interpretación ornitológica para los amantes de las aves, la de turismo ecológico donde se visita, por ejemplo, la finca de Las Turquillas, cicloturismo para conocer el municipio a dos ruedas o senderismo para los que les guste caminar.

No en vano, este sinfín de



OFICINA DE TURISMO
Uno de los lugares idóneos para informarse de las distintas actividades es la oficina de turismo.

posibilidades ha permitido que, a partir del mes de febrero, ya se tengan peticiones de turistas para el desarrollo de las diferentes actividades, tal y como confirmó Andújar.

Asimismo, durante el periodo navideño, y tras finalizar el rodaje de la quinta temporada de Juego de Tronos, la plaza de toros ursao-nense se ha estado acondicionando para que sea visitable próximamente, con el fin de que sea objeto de visitas relacionadas con las localizaciones de la serie. ■

H. Peña

OSUNA ▶ A Osuna no le hizo falta esperar al 22 de diciembre para que le tocara la Lotería. Porque el Gordo cayó en la localidad en el momento en que se confirmó que la mundialmente conocida serie Juego de Tronos rodaría parte de la quinta temporada que se estrena el 13 de abril en la pantalla española.

La repercusión ha sido brutal en todos los sentidos a partir del desembarco del numeroso equipo de producción el pasado mes de octubre. Previamente, el casting desarrollado en el pabellón municipal a principios de septiembre congregó a miles de personas -hay que recordar que todos los extras, aunque participasen en la grabación de Sevilla, fueron convocados en Osuna-deseosas de participar en una locura que aún hoy perdura.

Es el caso de Encarni Maldonado, una de las afortunadas que pasó las pruebas y pudo vivir en persona «una de las mejores experiencias de mi vida». Porque para ella, los rodajes no son nada novedoso. De hecho, ya participó en Callas Forever -producción del italiano Franco Zeffirelli que también encontró en la localidad un atractivo cinematográfico-, «porque me llama mucho la atención el mundo del cine y televisión».

No obstante, confiesa que, antes de ser una 'esclava' más de la ficticia ciudad de Meereen, «no había visto la serie, aunque ahora sí que he empezado a ver los capítulos y la verdad es que está muy bien». Del mismo modo, esta

Juego de Tronos aviva la economía

Vecinos que participaron como extras, hoteles que hospedaron a los actores y restaurantes con continuas reservas hacen un balance positivo del rodaje de la serie en Osuna



Cientos de fans esperan la salida de los actores a las puertas del hotel Marqués de la Gomera. / El Correo



Las tapas temáticas de Casa Curro siguen apareciendo en su carta. / El Correo

Una buena oportunidad

ENCARNI MALDONADO

Extra

«Una de las mejores experiencias de mi vida. Volvería a hacerlo»

TERESA JIMÉNEZ

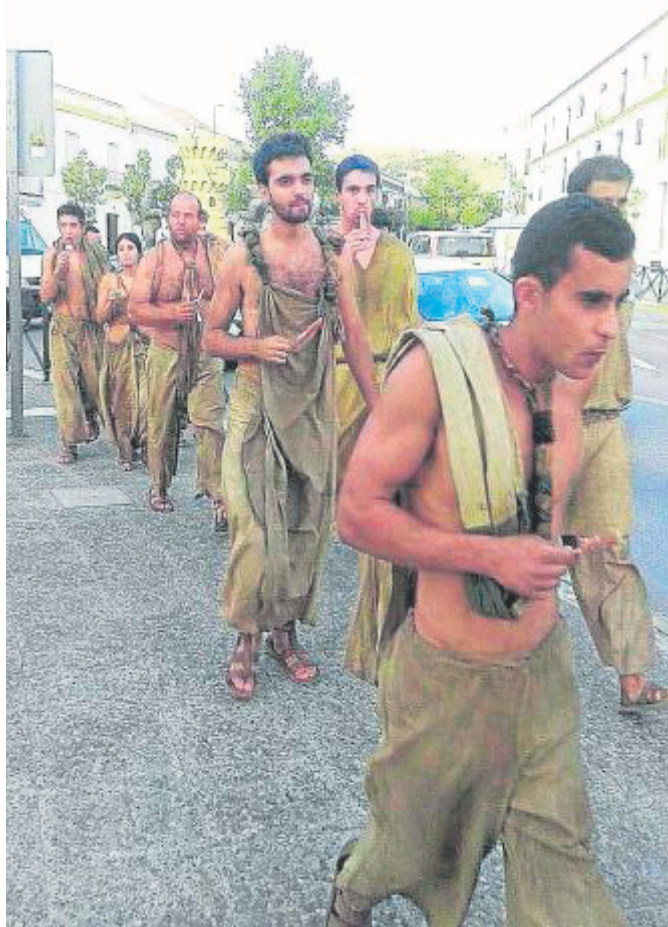
Propietaria de Casa Curro

«Seguimos teniendo las tapas en la carta porque aún nos las piden»

JESÚS SÁNCHEZ

Gerente Marqués Gomera

«Esperamos que el estreno de la serie nos dé una mayor proyección»



Muchos vecinos de la localidad participaron como extras.

vecina de Osuna destaca la «profesionalidad del equipo» y asegura que, a pesar de que la grabación «fue dura porque pasamos mucho calor y madrugábamos mucho, me volvería a presentar con los ojos cerrados». Porque además, los 50 euros diarios que la productora pagaba a los participantes, «vinieron muy bien para la Navidad. Digamos que ha sido como una paga extra».

Y quienes vivieron los entresijos de un rodaje que se alargó durante diez días no fueron los únicos que notaron una mejora en el bolsillo. El restaurante Casa Curro ha conseguido mantener en el tiempo la exitosa carta de siete tapas y un postre que llevan nombres como *Khaleesi*, *Melisandre*, *Baratheon* o *Jon Nieve*, que se han seguido sirviendo hasta en la fiesta de Año Nuevo: «una fami-

// Se espera aún más proyección con el estreno de la quinta temporada

lia reservó mesa para comer y al hablar conmigo me preguntaron explícitamente por los platos de Juego de Tronos», asevera Teresa Jiménez, propietaria de este bar que no deja de recibir visitas, «aunque ahora algunas menos, como es lógico, pero económicamente lo hemos notado». Asimismo, Jiménez valora «muy positivamente la publicidad gratuita que esto nos ha dado, porque hemos salido en todos los medios de comunicación».

Sin embargo, hay otros establecimientos punteros en la localidad, como el hotel Marqués de la Gomera -donde se alojaron los actores y otros miembros del equipo de producción- que aún esperan los resultados obtenidos durante los 10 días de rodaje: «aunque la experiencia ha sido buena por tener aquí a los protagonistas de la serie, los meses posteriores no han sido muy halagüeños. Habrá que esperar al estreno de la quinta temporada y veremos si en nuestro establecimiento logramos la misma repercusión que existe en otras localizaciones como Dubrovnik», señala el gerente del hotel de la localidad, Jesús Sánchez.

En este sentido, el Ayuntamiento ursoense anunció recientemente que se está trabajando en un paquete turístico temático sobre la perla televisiva de la productora HBO, que recientemente ha difundido un vídeo promocional en redes sociales que incluye imágenes de la plaza de toros. ■

Ursaonenses entre fogones en el nuevo curso municipal de repostería

Fátima Maldonado imparte formación a 35 vecinos que aprenden, desde el pasado 19 de enero, a poner en práctica recetas tradicionales e innovadoras

H. P. - I. A.

OSUNA ▶ Desde el pasado 19 de enero, 35 vecinos de Osuna pasarán sus tardes entre los fogones del CEIP Rodríguez Marín, donde Fátima Maldonado imparte un nuevo curso municipal de repostería, su «mayor pasión», gracias al Plan Emple@ Joven de la Junta de Andalucía. Así, empleando un recetario de reciente creación y que incluye tanto repostería tradicional como de innovación, durante un mes y medio los ursaonenses recibirán las claves para hacer «desde lo más simple, como pueden ser las típicas cookies con las que inauguramos el curso, hasta platos mucho más elaborados y que requieren un esfuerzo mayor», señala Maldonado.

A sus 23 años, la maestra del curso, que posee formación relacionada con la hostelería, «llevaba casi dos años en paro, por eso esto para mí es un punto de inflexión en mi currículum». En este sentido, Maldonado asegura que conoció este plan de empleo para jóvenes «a través del Servicio Andaluz de Empleo (SAE), así que una vez entregada la documentación, me llamaron desde el Ayuntamiento para proponerme impartir el curso, y no me lo pensé dos veces».

La idea de centrar una formación en la repostería -que parte del Consistorio gracias a la posibilidad que le ha brindado el plan puesto en marcha por la Junta de Andalucía-, ha tenido tal éxito que tan sólo 35 afortunados podrán aprender a elaborar, por ejemplo, las típicas aldeanas ursaonenses -un postre tipo bollo, relleno de crema de huevo y cubierto de azúcar glass- pero, «desafortunada-



Uno de los grupos del curso, en la cocina del CEIP Rodríguez Marín. / El Correo

El apunte

UN CENTENAR DE RECETAS PARA ENDULZAR EL EMPLEO

El libro de repostería que servirá de manual para impartir el curso contiene cien recetas que muestran «los conocimientos, la competencia profesional, la valía y las ganas» de un grupo de jóvenes apoyados por la delegación de Participación Ciudadana del Ayuntamiento de Osuna, desde donde consideran este recetario «un símbolo de la lucha por el futuro de unos jóvenes que saben utilizar los instrumentos que han puesto a su alcance la Junta de Andalucía y el Ayuntamiento de Osuna», y en el que se recoge la cultura culinaria de la repostería.

mente, se ha quedado mucha gente fuera», apunta la concejal de Participación Ciudadana del Ayuntamiento, Asunción Bellido, quien añade que se han limitado las plazas con el objetivo de «hacer el curso más liviano y tener más espacio en la cocina». De esta forma, los alumnos se repartirán en cinco turnos de siete personas cada uno, y acudirán al centro educativo una hora y media durante dos días a la semana.

Y aunque Maldonado cree que «muchos de los alumnos ya saben hacer muchas de las cosas que aparecen en el recetario, yo voy a dar lo mejor de mí». Porque además, esta nueva profesora de cocina

conoce a muchos de los vecinos que se han apuntado al curso y que pasarán las tardes junto a ella con las manos en la masa, una ventaja añadida que le ayudará a que el curso se desarrolle con total normalidad, permitiéndole asimismo poner en práctica todos sus conocimientos culinarios.

No obstante, reconoce que no dará tiempo a elaborar las cien recetas que contiene el libro en sólo un mes y medio, si bien, las que «dé tiempo, las aprenderán con todos los pasos, como el tiempo de preparación o los ingredientes», lo que convertirá a esta treintena de ursaonenses en expertos reposteros.

Relajarse con el arte y restaurar los muebles, los cursos más demandados

C. P.

OSUNA ▶ La oferta municipal de cursos en el centro cívico Mohedana-Fátima de Osuna es tan amplia que permite a diferentes perfiles de personas encontrar lo que buscan a precios asequibles. Música, baile, pintura o costura son algunos de los más típicos pero no por ello menos demandados.

Eso sí, según la concejal de Participación Ciudadana, Asunción Bellido, los que más éxito tienen con diferencia son el de arteterapia, que se imparte organizado por la Diputación, y el de restauración de muebles.

El primero de ellos va dirigido, sobre todo, «a quienes sufren estrés por cualquier motivo», señala Bellido, ya que, en este curso, se trabajan los sentidos a través de la pintura con el objetivo de obtener relajación, de ahí su atractivo para muchos vecinos de la localidad.

Por otro lado, el de restauración de muebles une la parte formativa con la utilidad más inmediata, ya que permite a los alumnos no sólo distraerse, sino reparar *in situ* elementos de sus hogares como «sillas, mesas o roperos».

La amplia oferta formativa no sólo se imparte en el centro cívico municipal, sino que en la Casa de la Cultura del municipio es posible encontrar otros talleres, eso sí, directamente relacionados con las artes. Así, en este edificio se imparten el de teatro o el de guitarra flamenca, entre otros. ■

Llama al
954 488 500
o envía un email a
osuna@correoandalucia.es

somos más
unidos

elCorreo

elDecano

Suscríbete a El Correo de Andalucía y a El Decano Deportivo

EXPOSICIÓN FOTOGRAFICA

FLAMENCO
PROJECT



Foto: David George

Del 27 de Enero al 19 de Febrero de 2015
Museo de Osuna



El Duende de los ursaonenses

La Asociación Amigos del Duende organiza el II concurso flamenco La Pringá, que en su primera edición contó con 20 artistas en la final

C. M. González

OSUNA ▶ ¿Se acuerdan de la saeta a la Macarena que dejó enmudecida a La Campana? Pues el autor de ese momento mágico fue el saetero ursaonense Manuel Cuevas. Y es que Osuna «es un pueblo flamenco, con muy buenos aficionados», dice el presidente de la Asociación Amigos del Duende, Joaquín Rodríguez Morales.

Por eso, por su historia flamenca, la citada asociación pone en marcha por segundo año consecutivo el Concurso Flamenco La Pringá. En su primera edición, el ganador fue Jorge Vílchez, de Puente Genil (Córdoba); el segundo recayó en Juan Antonio Ramírez López, de Mairena del Alcor; y el tercero, para Manuel el Mellizo, de Osuna. Hubo dos premios especiales: a la mejor bulería (Jorge Vílchez) y al mejor acompañamiento a la guitarra (Juan Manuel Cárdenas el Chino, de Lantejuela). Preci-

samente este reconocimiento lleva el nombre de Premio Antonio Buzón López, Antonio Piana, en memoria de un guitarrista de fama. «Era tío de mi padre y fue importante en el mundo del flamenco. Vivió en Sevilla y fue maestro de José Luis Postigo y de Paredes», recuerda Joaquín a este periódico.

En la primera edición, fueron 20 los artistas que se sometieron al veredicto del jurado. En esta ocasión, el plazo de inscripción se acaba de abrir. Podrá realizarse hasta el 1 de febrero de 2015. Se pueden hacer llegar las solicitudes por correo (juekypiana15@gmail.com) o llamando al 661 650 392. Los concursantes serán avisados «con suficiente antelación» para la selección previa. La comisión se reserva, no obstante, el derecho de admisión. Cada concursante tendrá que interpretar un cante por soleá y dos cantes de libre elección. Los clasifica-



Final de la primera edición del concurso en 2014. / El Correo

EL DATO
La final del concurso flamenco La Pringá está prevista para el próximo 7 de marzo

dos para la final «no podrán repetir los cantes realizados en la prueba de selección excepto la soleá que será obligada», se dice en las bases.

La cuantía económica de los premios es la que sigue: 600 euros y trofeo para el primer premio, 300 y trofeo para el segundo y 150 euros y trofeo para el tercero. El premio al mejor acompaña-

miento está dotado con 150 euros y trofeo. El premiado con el mejor cante por bulerías recibirá 100 euros y un trofeo. Y el premio joven, al que podrán optar los menores de 18 años, obtendrá 100 euros y un trofeo.

Las fechas serán los días 6, 13 y 20 de febrero y la final se celebrará el próximo 7 de marzo. ■

Evaristo Cuevas, premiado por su arte en Granada

C.P.

OSUNA ▶ El cantaor Evaristo Cuevas se ha alzado con el primer premio en la III edición del Concurso de Cante de la Confederación Granadina, un reconocido premio que se celebró en la Peña La Platería. En el 92 aniversario de la Federación Provincial de Peñas Flamenca, Evaristo compartió cartel con Domingo Herrerías de Córdoba y Julio Fajardo de Granada. Al toque, estuvo El Chino.

Evaristo Cuevas es un cantaor formado entre el cante de su casa y los concursos. Su primer trabajo, *Canta mi gente*, es un compendio de tarantas, soleá apolá, cantes de fragua (martinete, debla y toná), tangos, alegrías, fandangos de Huelva, colombianas, sevillanas, coplas por bulerías y mala-gueña con fandango de Jímena de Coín. ■

DE ANDALUCÍA
elCorreo tv

Sintonizanos en el canal 56 de la TDT
955 210 444
y también en www.elcorreoweb.es



DE LUNES A VIERNES A LAS 20:00H.

INFORMATIVOS "ESTÁ PASANDO"

VENTANA DE INFORMACIÓN DIARIA LOCAL, DONDE APOSTAMOS POR LA PARTICIPACIÓN CIUDADANA.



LUNES A LAS 22:00H.

EL DESCUENTO

EL PROGRAMA DE LA ACTUALIDAD DEPORTIVA EN DIRECTO.



MARTES A LAS 21:00H.

LA CONSULTA

CONTAMOS CADA SEMANA CON PROFESIONALES DE LA SALUD QUE NOS APORTAN CONSEJOS ÚTILES PARA CUIDARNOS. ADEMÁS DEL ESPACIO EL ESPEJO DE PSICOLOGÍA.



MARTES A LAS 22:00H.

LA PASIÓN

VIVIMOS LA PASIÓN POR NUESTRAS HERMANDADES Y COFRADÍAS CADA SEMANA CON ENTREVISTAS, REPORTAJES, OPINIONES, ACTUALIDAD...



MIÉRCOLES A LAS 22:00H.

LA LUPA

ANALIZAMOS EN PROFUNDIDAD TEMAS DE ACTUALIDAD CON ENTREVISTAS, TERTULIAS Y TU PARTICIPACIÓN A TRAVÉS DE LAS RRSS.



JUEVES A LAS 22:00H.

CALLEJEANDO

PASEAMOS POR NUESTROS BARRIOS DE LA MANO DE PERSONAJES ILUSTRES SEVILLANOS.



VIERNES A LAS 19:00H.

UNO + EN CASA

EL PROGRAMA FAVORITO DE TU MASCOTA.



VIERNES A LAS 21:00H.

EL TORO Y EL CABALLO

UN ESPACIO DEDICADO AL MUNDO DE LA TAUROMAQUIA.

elDecano

Moyita, el emblema del nuevo Osuna Bote Club

El atacante, que ya ha facturado 8 dianas en Liga, es el 'pichichi'

Bernardo Ruiz

OSUNA►Manuel Dueñas Ruiz, Moyita (Osuna, 28 de julio de 1990), es el emblema del Osuna Bote Club que dirige Agustín Núñez, el hombre elegido para liderar el proceso de *rehabilitación* de la entidad del Raúl Carrosa. El delantero, el mayor de una familia de dos hermanos, ya ha facturado 8 dianas en Segunda Andaluza, una categoría en la que el bloque ursaonés vigila el ascenso a 5 puntos de diferencia. Sus números son demolidores. Es el pichichi y el *guía* ofensivo de una escuadra infalible al calor de su público, donde ha sumado 20 puntos de 30 posibles. A sus 24 años, y después de militar en las canteras del Sevilla FC y el Córdoba CF, el atacante busca brillar con luz propia en un lugar en el que creció su hermano pequeño, ahora en la disciplina del Real Betis.

En verano, y después del descenso a Segunda Andalu-

za, Moyita manejaba varias propuestas para continuar militando en un torneo de ámbito autonómico, aunque desde el principio priorizó la oferta del Bote a la de los otros clubes que pujaron por sus goles. La contratación de Agustín Núñez significó la renovación de un proyecto de ADN local. Y Moyita se ha ganado, por méritos propios, el papel de referente. Ha festejado 8 goles y sus tantos han reportado 5 puntos a las arcas del cuadro de la Ciudad Ducal, que sin su aportación sería noveno.

La carrera de Moyita ha sido la hoja de ruta de un chico que pronto brilló, aunque no fue hasta la edad cadete cuando los ojeadores del Sevilla FC decidieron que *emigrara* a la Carretera de Utrera. En la Ciudad Deportiva José Ramón Cisneros permaneció hasta que, en su último año juvenil, recaló en el Écija Balompié de División



Moyita escapa de un rival del Puebla en el San Sebastián. / Emilio J. Jiménez

El apunte

UN TALENTO HEREDADO

El padre de Moyita, Manuel, fue jugador del Osuna en una etapa brillante de la entidad del Raúl Carrosa. Su progenitor fue un elegante central y, ya retirado, inculcó el amor incondicional al club a sus dos hijos, Manuel, el mayor, y Sergio, el menor y ahora en las filas del Real Betis B. Se organizaba con su mujer, Matilde, para presenciar los encuentros de ambos.

de Honor, donde se ejerció a las órdenes de otro de los hombres más relevantes del fútbol en la Sierra Sur, Juanmi Puentenueva, actualmente ojeador del Atlético de Madrid, de Primera División.

Marinaleda, con el que vivió la etapa dorada del once tricolor en Tercera División, Córdoba B, Alcalá y Mairena fueron sus últimos destinos antes de retornar el pasado curso a la disciplina del Bote, donde no logró evitar el descenso a la antigua Regional

Preferente. Ahora, y después de aceptar la propuesta de renovación de la junta directiva, su reto es sellar cuanto antes el billete para el regreso al mapa autonómico. «En los siete últimos partidos hemos estado muy bien y hay opciones de verdad», admite minutos antes de someterse a una nueva sesión de entrenamiento en una plantilla que se ha apropiado de 21 de los últimos 24 puntos que se han subastado en un torneo en el que el Osuna pretende ser uno de los elegidos. ■

La taekwondista Carmen Martín se proclama campeona de Andalucía

H. Raya

OSUNA►La deportista Carmen Martín Cano, perteneciente al Club Deportivo Kumgang Sport de Osuna, se proclamó campeona de Andalucía cadete de taekwondo tras las pruebas disputadas el domingo 11 de enero en la localidad malagueña de Rincón de la Victoria.

Carmen Martín, de 11 años -primer año de cadete-, se impuso en la final de la categoría de -41 kilogramos a la cordobesa Paula Arias (Sipichin), mientras que en el combate anterior se deshizo de la sevillana Gemma Rosillo (TKD Mairena del Alcor). Antes había quedado exenta del primer combate gracias a su condición de campeona del Open Internacional de

Andalucía celebrado en Córdoba en el año 2013.

Su entrenador, el director deportivo José Rodríguez, se mostró «muy satisfecho» con el logro de su pupila que, además le otorga el pase clasificatorio para participar en el Campeonato de España de taekwondo que se celebrará en marzo en una sede todavía por designar.

En esta misma competición, la también integrante del CD Kumgang Sport Bárbara Sánchez Ortiz consiguió la medalla de bronce en la categoría de -37 kilogramos. Dos importantes triunfos para estas dos extraordinarias taekwondistas, que tendrán nuevas citas en Écija, Estepa y Osuna, junto con el resto de integrantes del club. ■



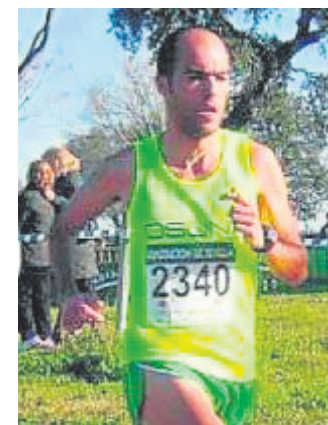
Carmen Martín (derecha), en acción.

Eladio Ruiz se anota el circuito provincial de cross

C.P.

OSUNA►El aficionado Eladio Ruiz Pinto sigue ganando premios. El atleta ursaonense se proclamó el pasado domingo día 11 campeón provincial del circuito de cross en la categoría mayores de 35 (veterano A). Este circuito, organizado por la Federación Andaluza de Atletismo, ha estado compuesto por un total de cuatro pruebas, celebradas en diferentes puntos de la provincia de Sevilla.

Eladio Ruiz, miembro del Atletas de Élite, participó en tres carreras (ya que sólo computaban los



Eladio Ruiz. / Foto: Á. Chaparro.

tres mejores resultados), ganando tanto en El Coronil como en Villamanrique, y acabando segundo en San José de la Rinconada. ■

C.P.

OSUNA ▶ Los amantes de las dos ruedas pudieron vivir una extraordinaria jornada de ciclismo el pasado domingo 18 de enero gracias a la celebración de la cuarta prueba del Circuito Provincial de la Diputación de Bicicletas Todo Terreno (BTT). Organizada por la institución provincial, la Federación Andaluza de Ciclismo, el Ayuntamiento de Osuna y la Unión Ciclista Ursaonense, el evento concentró a cerca de 300 ciclistas inscritos en las distintas categorías, quienes compitieron, un año más, en el espectacular trazado del entorno natural de El Coto-Las Canteras y Parque Buenavista de Osuna.

A pesar de las inclemencias meteorológicas, -el intenso frío y la incesante lluvia fueron los protagonistas-, el deportista local Manuel García Moya consiguió la tercera posición en la categoría Sub-23. Y aunque con menor suerte, también participaron los ciclistas ursaonenses José Manuel Montilla y Daniel Torres en Máster 30, Miguel Ángel y Manuel Jiménez en Máster 40, Alberto Escacena en la categoría de cadetes, Daniel Díaz en Sub-23 y Adrian Linares en Alevín. En la misma categoría que García Moya se proclamó vencedor de la prueba, el jiennense Francisco Javier Pozo.

De esta forma, Osuna volvió a llamar la atención por el diseño y las características del trazado y que no ha dejado indiferente a nadie: ni a participantes, ni a organizadores, ni a aficionados y tampoco al público en general.

El delegado municipal de Deporte, Benito Eslava, destacó el excelente trabajo que un año más ha desempeñado tanto el propio Ayuntamiento como los miembros del club ciclista local Osuna Bike y la Unión



La lluvia no pudo con las BTT

A pesar del mal tiempo, Osuna acogió el pasado domingo la cuarta prueba del circuito provincial

El barro no impidió el buen desarrollo del evento. / J.A. Buendía

Ciclista Ursaonense en una prueba que se hizo «más dura, difícil y complicada por el mal tiempo pero que, finalmente, dieron sus frutos con la celebración».

Eslava reconoció que «el mal tiempo desluce», pero que también sirvió «para poner a prueba a la organización, que ha sabido sacar adelante la prueba y que ésta se disputara en todas sus categorías». En esa misma línea se manifestaba el vicepresidente de la Unión Ciclista Ursaonense, Manuel Povea, quien puso de manifiesto «las dificultades

// El ciclista Manuel García logró la tercera posición en la categoría Sub-23

que añade el mal tiempo, con agua y viento de por medio, a una prueba de estas características».

Por su parte, el presidente de la Federación Andaluza de Ciclismo, Manuel Rodríguez, también coincidió en destacar la «magnífica organización de esta última prueba celebrada en Osuna», a la vez que adelantó que «este mismo circuito será escenario a mediados del mes de julio de un Campeonato de Andalucía». El delegado de Deportes del Ayuntamiento también hizo alusión a esta misma prueba y a otros dos eventos, como son la Vuelta Ciclista a Andalucía, que pasará por la localidad el próximo 19 de Febrero y la Vuelta a Andalucía de Bicicleta de Montaña, prevista para finales del próximo mes de mayo.

Pruebas que están convirtiendo a Osuna en un referente del ciclismo provincial y andaluz en sus distintas modalidades, un hecho que Eslava aprovechó para agradecer a quienes lo han hecho posible. ■



Momento de la entrega de reconocimientos. / J.A. Buendía



Los ciclistas, en plena acción. / J.A. Buendía